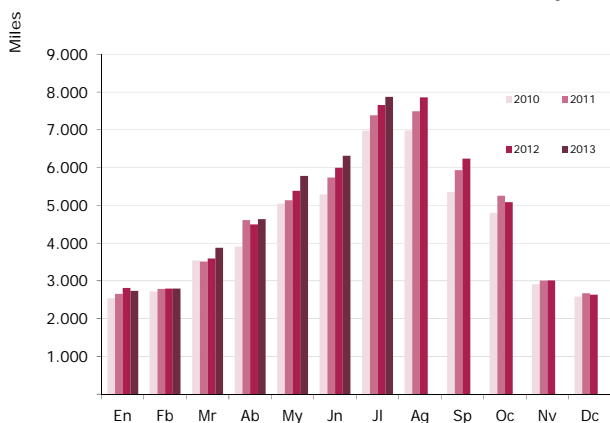


# julio 2013

## NOTA DE COYUNTURA

### Llegadas de turistas internacionales, por meses

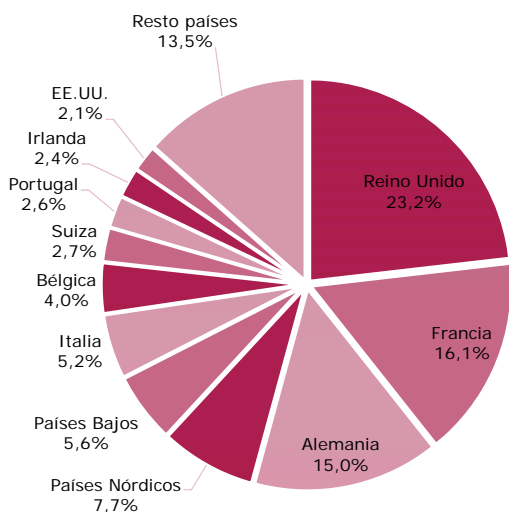
2010, 2011, 2012 y 2013



Fuente: ITE. Movimientos turísticos en fronteras (Frontur).

### Porcentaje de turistas internacionales, según país de residencia

Julio 2013



Fuente: ITE. Movimientos turísticos en fronteras (Frontur).

## frontur movimientos turísticos en fronteras

España recibió en julio 7,9 millones de turistas internacionales, cerca de 321 mil turistas más que en el mismo mes de 2012, que se traduce en un incremento de un 2,9%. Esta cifra vuelve a marcar un record situándose en la primera posición desde 1995, comienzos de la serie Frontur.

Reino Unido, Alemania y Francia lideran el ranking de llegadas. Sin embargo son el mercado nórdico, británico y ruso los que más turistas aportan al crecimiento neto del mes. Andalucía y Cataluña son los destinos más beneficiados del aumento registrado.

En el periodo enero-julio se han recibido cerca de 34 millones de turistas, lo que ha supuesto una subida interanual de un 3,9%.

### MERCADOS EMISORES

Reino Unido lidera en julio el ranking de llegadas y es el segundo país emisor que más turistas aporta al incremento neto, cerca de 60 mil más respecto al mismo mes del año anterior. Andalucía y la Comunidad Valenciana han sido sus principales beneficiadas.

Alemania emitió el 15% de las llegadas del mes, manteniendo una cifra similar a la del año anterior (0,1%). Baleares y Canarias fueron sus principales destinos, registrando un incremento el primero y un retroceso el segundo. En Andalucía también se incrementó la presencia alemana.

Francia se posicionó como segundo mercado emisor en julio y registró un avance de un 2,2%. Este positivo resultado se concentra fundamentalmente en Cataluña, su principal destino. Baleares y la Comunidad Valenciana registran un incremento cercano al del anterior destino.

Los países nórdicos emitieron el 7,7% de las llegadas y lideraron el crecimiento del mes, un 26,5%. Andalucía y la C. Valenciana fueron las principales receptoras del aumento. Italia continúa con un pronunciado retroceso, un -14,5% este mes, que repercutió principalmente en la C. de Madrid y Baleares.

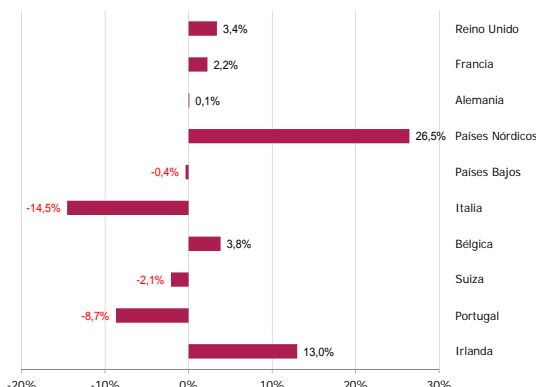
Entre el resto de mercados destaca por su incremento un mes más Rusia.

### COMUNIDADES AUTÓNOMAS DE DESTINO PRINCIPAL

Cataluña fue en julio el primer destino turístico nacional,

### Tasa de variación de turistas internacionales, según país de residencia

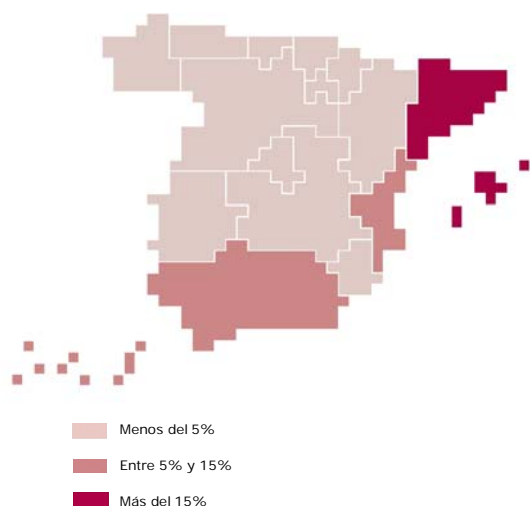
Julio 2013



Fuente: ITE. Movimientos turísticos en fronteras (Frontur).

### Turistas según comunidad autónoma de destino principal (% sobre el total)

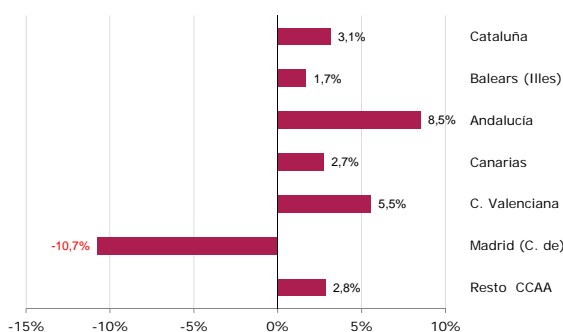
Julio 2013



Fuente: IET. Movimientos turísticos en fronteras (Frontur).

### Tasa de variación de turistas internacionales según comunidad autónoma de destino principal

Julio 2013



Fuente: ITE. Movimientos turísticos en fronteras (Frontur).

acaparando cerca del 27% de las llegadas y registrando un incremento de un 3,1%. El mercado francés representó un tercio del total de sus llegadas, y experimentó una subida de un 1,9%. El mercado ruso es el que más ha contribuido al crecimiento del mes.

**Baleares**, en segunda posición, presenta en julio una subida del 1,7%, lo que afianza el crecimiento en este destino en lo que va de año, a excepción del dato de febrero. Alemania, su tradicional mercado emisor, lidera este avance, contribuyendo también positivamente los mercados británico, nórdico y ruso. Por el contrario destaca el retroceso de los italianos.

**Andalucía** con cerca de 1 millón de turistas protagoniza la mayor subida del mes, un 8,5%. La mayor afluencia de turistas nórdicos y británicos explica en gran medida este avance. Destaca también el aumento de irlandeses, belgas y rusos, y la disminución de franceses.

**Canarias** en cuarta posición, registra una subida de un 2,7%, encadenando tres meses de expansión. Los mercados nórdico y británico son los que más impulsan la subida del periodo. Destaca también el crecimiento de rusos, suizos e irlandeses. Por el contrario Alemania registra un retroceso un mes más en el archipiélago.

La **Comunidad Valenciana** consolida el crecimiento desde comienzos de año, registrando un avance del 5,5%. Lideran las llegadas británicos, franceses y nórdicos, siendo los países nórdicos los mayores impulsores de la subida acontecida.

La **Comunidad de Madrid** decrece un -10,7% encadenando tres meses de caídas. Es el mercado italiano el mayor artífice de la caída. Franceses y latinoamericanos también disminuyen. Entre sus principales mercados emisores solo aumenta el estadounidense.

El **resto de comunidades** en su conjunto creció este mes un 2,8%, favorecido por el avance registrado por el País Vasco, Cantabria y C.F de Navarra.

## VÍAS DE ACCESO, ALOJAMIENTO Y FORMA DE ORGANIZACIÓN

Las llegadas por **aeropuerto** se incrementan en julio un 2,3%, en la línea de lo acontecido a lo largo del año. La **carretera** sigue con tendencia creciente, interrumpida solamente en abril, y registra un avance del 6%.

Los turistas **alojados** en hoteles representan el 60%, y crecieron un 2% este mes. Por otra parte el alojamiento no hotelero, que representa el 40%, duplicó esta tasa de crecimiento hasta alcanzar un 4,3%.

Los turistas que viajan con **paquete turístico** aumentan un 10,7% rompiendo con la tendencia negativa de meses anteriores, mientras los que no recurren al mismo experimentan una dinámica opuesta, leve retroceso (-0,2%) rompiendo la tendencia positiva de meses atrás.

## Llegadas de turistas internacionales

Julio 2013

Mensual			Acumulado		
Total turistas	Porcentajes verticales	Variación Interanual	Total turistas	Porcentajes verticales	Variación interanual

### SEGÚN PAÍS DE RESIDENCIA

TOTAL	7.875.997	100	2,9	34.019.611	100	3,9
Reino Unido	1826.084	23,2	3,4	8.004.333	23,5	4,3
Francia	1269.607	16,1	2,2	5.123.876	15,1	5,2
Alemania	1.177.584	15,0	0,1	5.461.079	16,1	2,5
Países Nórdicos	603.925	7,7	26,5	2.878.575	8,5	18,0
Países Bajos	440.663	5,6	-0,4	1.532.817	4,5	1,4
Italia	406.968	5,2	-14,5	1.752.592	5,2	-13,3
Bélgica	318.727	4,0	3,8	1.065.766	3,1	5,0
Suiza	214.884	2,7	-2,1	847.925	2,5	2,2
Portugal	201.918	2,6	-8,7	973.305	2,9	-7,3
EE.UU.	165.341	2,1	-8,0	782.166	2,3	0,0
Resto Europa	381.391	4,8	11,4	1.627.205	4,8	2,0
Irlanda	187.599	2,4	13,0	777.090	2,3	9,4
Resto América	211.637	2,7	0,9	1.098.157	3,2	0,7
Resto mundo	218.721	2,8	-3,3	1.255.856	3,7	7,8
Rusia				838.876	2,5	30,6

### SEGÚN COMUNIDAD DE DESTINO

TOTAL	7.875.997	100	2,9	34.019.611	100	3,9
Cataluña	2.103.064	26,7	3,1	8.788.936	25,8	5,1
Balears (Illes)	2.002.980	25,4	1,7	6.266.091	18,4	7,5
Andalucía	999.912	12,7	8,5	4.429.182	13,0	3,6
Canarias	843.794	10,7	2,7	5.853.266	17,2	0,9
C. Valenciana	842.013	10,7	5,5	3.364.560	9,9	11,8
Madrid (C. de)	338.624	4,3	-10,7	2.470.788	7,3	-5,7
Resto CCAA	745.608	9,5	2,8	2.846.786	8,4	0,4

### SEGÚN VÍAS DE ACCESO

TOTAL	7.875.997	100	2,9	34.019.611	100	3,9
Aeropuertos	6.057.770	76,9	2,3	27.659.377	81,3	4,2
Carreteras	1.684.296	21,4	6,0	5.790.924	17,0	4,7
Otros	133.929	1,7	-5,0	569.308	1,7	-12,1

### SEGÚN TIPO DE ALOJAMIENTO

TOTAL	7.875.997	100	2,9	34.019.611	100	3,9
Alojamiento hotelero	4.756.133	60,4	2,0	22.008.588	64,7	1,6
Alojamiento no hotelero	3.119.864	39,6	4,3	12.011.024	35,3	8,6
Vivienda Propia y de Familiares o amigos	1.496.099	19,0	-10	6.720.921	19,8	6,3
Vivienda Alquilada	987.731	12,5	2,1	3.351.059	9,9	12,9
Otros Alojamientos	636.033	8,1	23,9	1.939.042	5,7	9,6

### SEGÚN FORMA DE ORGANIZACIÓN

TOTAL	7.875.997	100	2,9	34.019.611	100	3,9
Sin paquete	5.497.554	69,8	-0,2	24.001.340	70,6	6,3
Con paquete	2.378.443	30,2	10,7	10.018.272	29,4	-13